

MAGNET SIGN-NUT ※実用新案登録済

-マグネットサインナット- メニューの変更など、取り外しが多い場所にはマグネットサインナットが最適です。

SCULPS.
オリジナル
商品

適応板厚
注意!

取付物穴径
注意!

使用ビス径
4mm

マグネットサインナット

ショーケース用パーツ

サイン用パーツ

バーシリーズ

フックパーツ

ワイヤーパーツ・チェーン

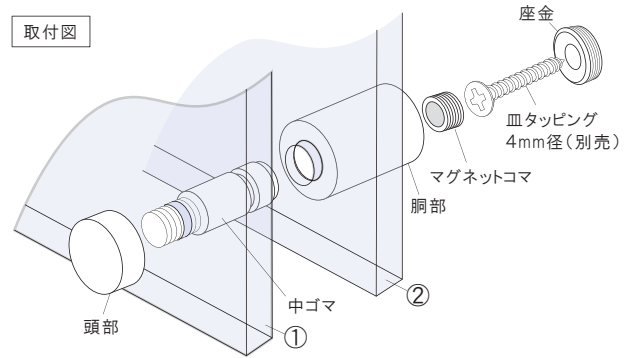
ねじ・キャップ

アクリル板



マグネットサインナットは、板を挟む頭部がねじ状にはなっておらず、押し込むだけで胴部のマグネットに固定できますので、回し込んで固定するねじ式のものに比べて取り付け・取り外しが簡単に行えます。メニューやポスターの変更時等、取り外しが多い場所にはマグネットサインナットをご使用下さい。スピーディーな施工が可能になります。

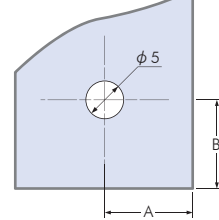
取付図



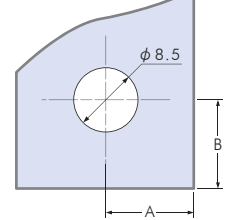
【アクリル板穴あけ加工図】

上図のアクリル板①と②には図の通りの穴をあけて下さい。
アクリルの厚みは3~5mmをお使い下さい。
図のAとBの寸法は2枚とも同じ寸法として下さい。

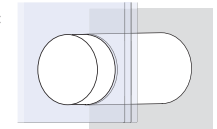
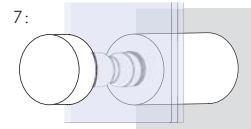
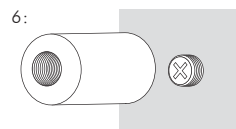
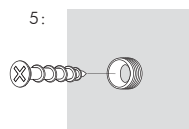
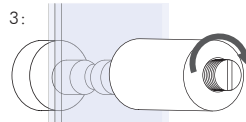
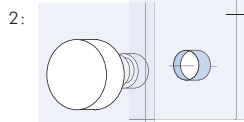
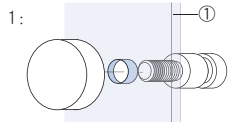
① 板厚: 3~5mm



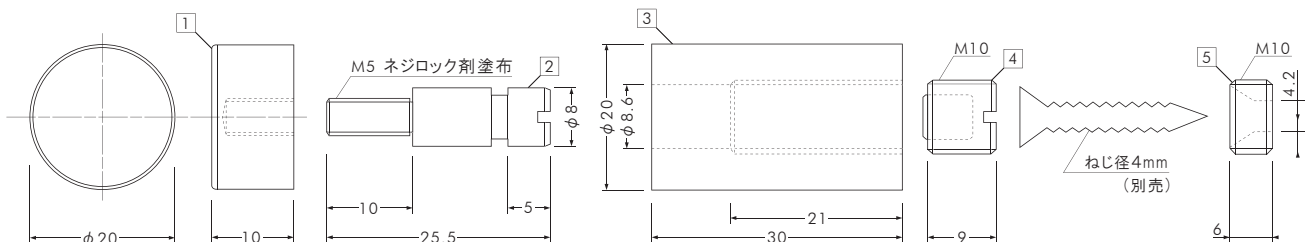
② 板厚: 3~5mm



マグネットサインナット取り付けの流れ



- 1: アクリル板①に中ゴマを通し頭部に取り付けます。
- 2: 1;で取付けた金具にアクリル板②をはめます。
- 3: アクリル①、②に通した中ゴマに胴部をはめ、マグネットコマをピッタリと中ゴマにつくまでマイナスドライバーでねじ込みます。マグネットコマの位置が決まったら、胴部を一旦はずします。(注:ねじ込み具合はアクリル板の厚みによって変わります。ピッタリと中ゴマにつくまでねじ込んでください。)
- 4: マグネットサインナットを取り付ける位置の中心にマーキングをします。
- 5: マーキングした位置に合わせて座金を取り付けます。
- 6: マグネットコマをはめ込んだ胴部を座金に取り付けます。
- 7: アクリル板にサインを入れ、中ゴマが付いている状態の頭部をアクリル板に通します。
- 8: そのまま先ほど座金に取り付けた胴部にはめ込み施工完了です。



番号	部品名	材質	仕上
①	頭部	真鍮	クロームメッキ
②	中ゴマ	鉄	ニッケルメッキ
③	胴部	真鍮	クロームメッキ
④	マグネットコマ	真鍮/ネオジウム磁石	生地/ニッケルメッキ
⑤	座金	真鍮	生地

商品番号	規格	本体素材	仕上	価格	発注単位
SCP-AA390	φ20-30	真鍮	クロームメッキ	¥2,480	1個